



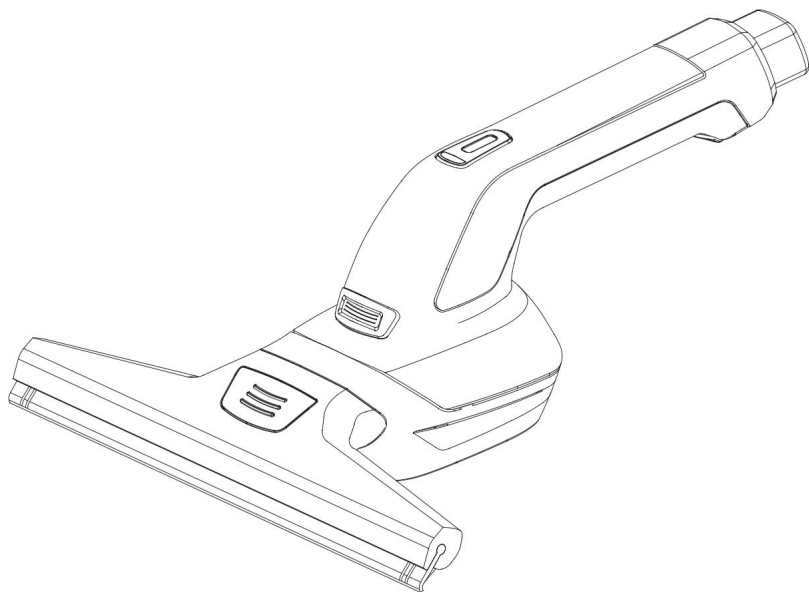
YARD FORCE®

FOR LIFE ON THE GO

LW V28

IT

PULITORE PER FINESTRE SENZA FILI



**LEGGI E COMPRENDI
MANUALE DI ISTRUZIONI**

Conservare tutte le avvertenze e le istruzioni per riferimento futuro.

CE



UK
CA

YARD FORCE

LW V28 Istruzioni originali

CONTENUTO

Destinazione d'uso	04
Avvertenze generali di sicurezza	04
Simboli	08
Dati tecnici	11
Descrizione del prodotto	12
Assemblea	13
Operazione	14
Manutenzione e conservazione	18
Risoluzione dei problemi	19
Dichiarazione di conformità	20

USO PREVISTO

Utilizzare l'apparecchio solo in ambienti domestici privati. L'apparecchio a batteria è progettato per la pulizia di superfici umide e lisce come finestre, specchi o piastrelle. Rispettare le istruzioni di sicurezza.

Per ragioni di sicurezza è essenziale leggere l'intero manuale di istruzioni prima della messa in funzione e osservare tutte le istruzioni all'interno.

Questo prodotto è destinato esclusivamente all'uso domestico privato, non all'uso commerciale. Non deve essere utilizzato per scopi diversi da quelli descritti.

AVVERTENZE GENERALI DI SICUREZZA

Leggere queste istruzioni di sicurezza e le istruzioni per l'uso originali prima di utilizzare l'apparecchio per la prima volta.

Procedi di conseguenza.

Conservare le istruzioni per riferimento futuro o per il futuro proprietari.

1. Prima della prima messa in funzione osservare le istruzioni per l'uso grafiche del proprio apparecchio e queste avvertenze di sicurezza.
2. Oltre alle avvertenze contenute nelle istruzioni per l'uso è necessario tenere in considerazione anche le norme generali di sicurezza e le linee guida antinfortunistiche applicabili per legge.
3. Tenere la pellicola di imballaggio lontano dalla portata dei bambini poiché sussiste il pericolo di soffocamento.

Note generali

ATTENZIONE: Le persone con ridotte capacità fisiche, sensoriali o mentali e le persone prive di esperienza e conoscenza possono utilizzare l'apparecchio solo se adeguatamente supervisionate, se sono state istruite sull'uso sicuro dell'apparecchio da una persona responsabile della loro sicurezza e se comprendono i rischi che ne derivano. coinvolto.

AVVERTENZE GENERALI DI SICUREZZA

I bambini devono essere sorvegliati per evitare che giochino con l'apparecchio.

- I bambini a partire dall'età minima di 8 anni utilizzano il dell'apparecchio se sono adeguatamente sorvegliati o se sono stati istruiti nell'uso da una persona responsabile della loro sicurezza e se hanno compreso i rischi che ne derivano.
- I bambini possono eseguire lavori di pulizia e manutenzione da parte dell'utente solo sotto supervisione. I bambini non devono giocare con l'apparecchio.

ATTENZIONE: Questo apparecchio contiene batterie con pacco batteria sostituibile

Rischio di scossa elettrica

PERICOLO!

- Non toccare mai la spina e la presa se bagnate mani.
- Non toccare mai contatti o linee.
- Non inserire mai oggetti conduttori, ad es. cacciaviti o simili, nella presa di ricarica dell'apparecchio.
- Non esporre la batteria a forte luce solare, calore o fuoco.
- Non dirigere il getto spray direttamente su materiali di consumo contenenti componenti elettrici, ad esempio l'interno dei forni.

AVVERTENZE GENERALI DI SICUREZZA

ATTENZIONE: caricare l'apparecchio solo utilizzando il cavo di ricarica originale approvato da Yard Force.

- Sostituire immediatamente il caricabatterie danneggiato insieme al cavo di ricarica con un pezzo originale.
- Non caricare pacchi batteria danneggiati. Sostituire i pacchi batteria danneggiati con pacchi batteria approvati da Yard Force. Non si applica agli apparecchi con batteria fissa
- Utilizzare il caricabatterie solo per caricare batterie approvate pacchi.
- L'apparecchio contiene componenti elettrici, non pulire l'intero apparecchio sotto l'acqua corrente.

ATTENZIONE

- Pericolo di cortocircuito. Non conservare i pacchi batteria insieme ad oggetti metallici.
- Utilizzare e conservare il caricabatterie solo in ambienti asciutti.

Operazione

PERICOLO -

- Rischio di esplosione. Non caricare le batterie (primarie cellule).
- Non gettare le batterie nel fuoco o nei rifiuti domestici.
 - Evitare il contatto con liquidi fuoriusciti da parti difettose batterie. In caso di contatto sciacquare immediatamente il liquido con acqua e consultare un medico anche in caso di contatto con gli occhi.

AVVERTIMENTO

Rischio di infortunio. Non dirigere il getto spray sugli occhi.

ATTENZIONE

Non utilizzare l'apparecchio se è caduto in precedenza, è visibilmente danneggiato o se presenta perdite.

ATTENZIONE Non

introdurre alcun oggetto nell'uscita dell'aria.

- Testare il panno in microfibra su un punto non visibile prima di utilizzare il lavavetri su superfici sensibili (lucide).
- Conservare l'apparecchio solo in posizione orizzontale.
- Conservare l'apparecchio solo in ambienti asciutti.
- Spegnerne l'apparecchio e svuotare il serbatoio dell'acqua sporca quando il livello nel serbatoio dell'acqua sporca raggiunge il segno MAX.

Simboli di sicurezza

Lo scopo dei simboli di sicurezza è attirare la vostra attenzione su possibili pericoli. I simboli di sicurezza e le relative spiegazioni richiedono la vostra attenta attenzione e la piena comprensione. I simboli di avvertenza non eliminano da soli alcun pericolo. Le istruzioni e le avvertenze fornite non sostituiscono le adeguate misure antinfortunistiche.

AVVERTENZA: assicurarsi di leggere e comprendere tutte le istruzioni di sicurezza contenute in questo manuale dell'operatore, inclusi tutti i simboli di avviso di sicurezza come "**PERICOLO**", "**AVVERTENZA**" e "**ATTENZIONE**" prima di utilizzare questo strumento. La mancata osservanza di tutte le istruzioni elencate di seguito può provocare scosse elettriche, incendi e/o gravi lesioni personali.

SIMBOLO DI AVVISO DI SICUREZZA: indica **PERICOLO**, **AVVERTENZA** o **ATTENZIONE**. Può essere utilizzato insieme ad altri simboli o pittogrammi.

Significato del simbolo

Questa pagina illustra e descrive i simboli di sicurezza che potrebbero apparire su questo prodotto. Leggere, comprendere e seguire tutte le istruzioni sulla macchina prima di tentare di montarla e utilizzarla.

SIMBOLI



Leggere il manuale utente prima di utilizzare la macchina.



Avvertimento! Pericolo!



Simbolo RAEE. I prodotti elettrici non devono essere smaltiti con i rifiuti domestici. Si prega di riciclare dove esistono strutture.

Rivolgiti alla tua autorità locale o al negozio locale per consigli sul riciclaggio.



Non esporre il prodotto alla pioggia o al bagnato.



Un prodotto immesso sul mercato del Regno Unito soddisfa i requisiti del marchio UKCA



Il prodotto è conforme alle direttive europee applicabili ed è stato effettuato un metodo di valutazione della conformità per tali direttive.

Simboli sulla batteria



Non smaltire la batteria in acqua!



Non dare fuoco per lo smaltimento!



Non esporre la batteria alla luce solare o a temperature elevate!



Non smaltire le batterie. Restituire le batterie esaurite al punto di raccolta o riciclaggio locale.



Le batterie contengono rifiuti di ioni di litio. Non smaltire le batterie insieme ai rifiuti domestici insieme ai rifiuti urbani indifferenziati. Rivolgiti alla tua autorità locale o al negozio locale per consigli sul riciclaggio.

DATI TECNICI

Tipo	LS V28
Larghezza di pulizia	260 mm
Volume del serbatoio dell'acqua	Massimo. 80 ml
Peso netto	0,44 chilogrammi
Tipo di pacco batteria	ALV40
Capacità della batteria	4 V 4A, 14,4 Wh
Ingresso	massimo 5 A
Uscita (USB tipo A)	5 V 1A
Livello di potenza sonora misurato (LwA)	76,86 dB(A)
Vibrazione	1.124 m/s ²

DESCRIZIONE DEL PRODOTTO

Descrizione delle parti 1.

Indicatore di alimentazione

2. Tasto ON/OFF

3. Pacco batteria 4.

Pulsante di rilascio del pacco batteria

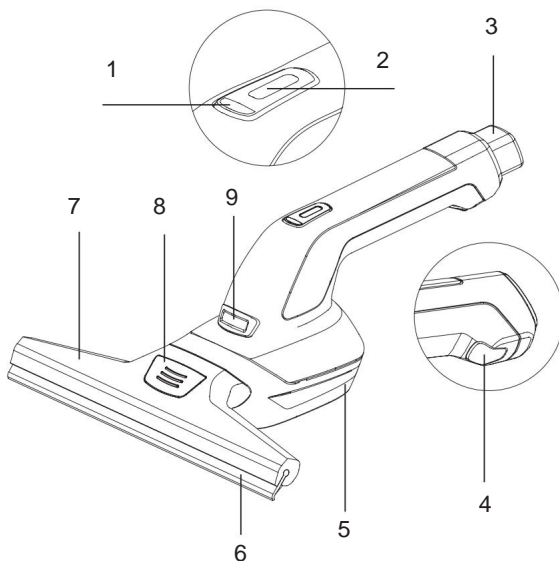
5. Serbatoio dell'acqua

6. Lama in gomma

7. Testa di lavoro rimovibile

8. Pulsante di rilascio della testa di lavoro

9. Pulsante di rilascio del serbatoio dell'acqua



Controllare il contenuto della confezione a. Maniglia lavavetri

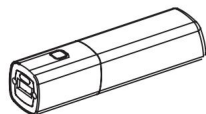
B. Testa di lavoro smontabile

C. Pacco batteria d.

Cavo di ricarica e.

Manuale

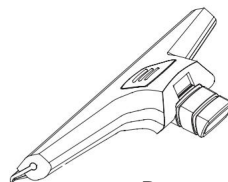
F. Spruzzatore manuale con tampone



C



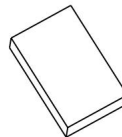
UN



B



D



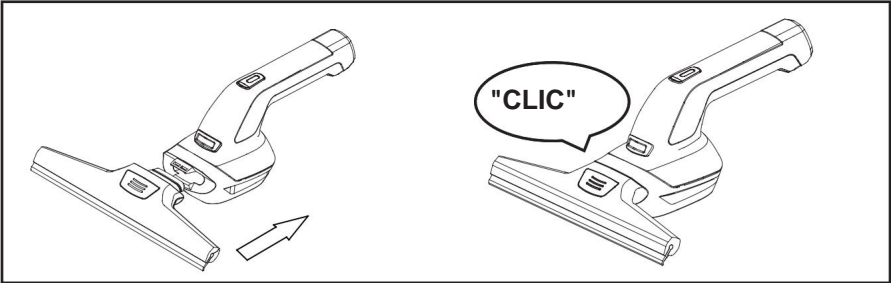
e



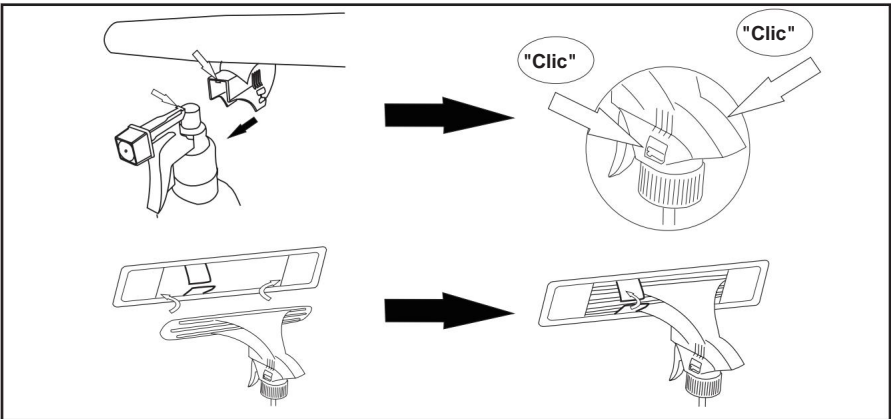
F

ASSEMBLEA

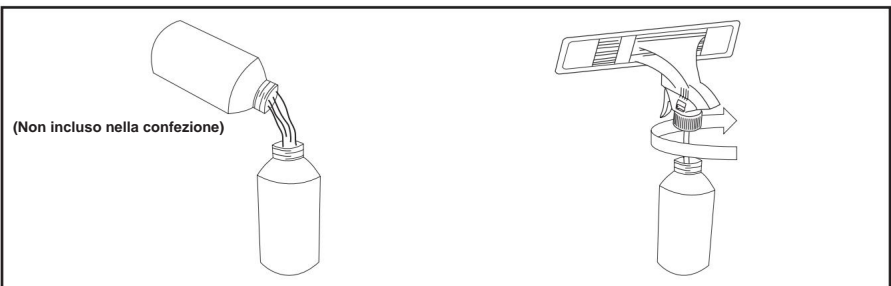
Installare la testa di lavoro rimovibile



Installare il cuscinetto sulla staffa



Riempire con acqua o soluzioni di miscelazione più detersivi



NOTA: Rispettare le soluzioni di miscelazione richieste dal detersivo.

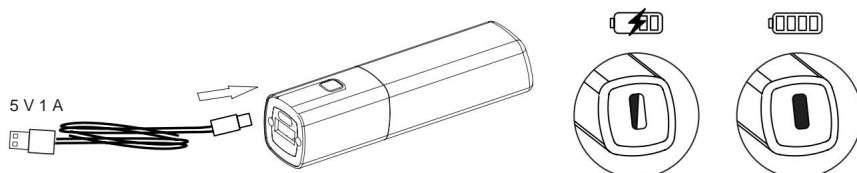
OPERAZIONE

Ricarica della batteria

AVVERTIMENTO! Non utilizzare altri cavi di ricarica non consigliati dal produttore.

NOTA: La batteria viene fornita parzialmente carica. Per garantire la piena capacità della batteria, caricare completamente la batteria prima di utilizzarla sul prodotto.

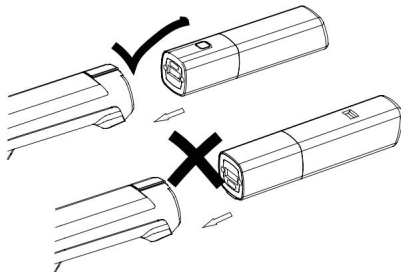
1. Collegare la batteria con il cavo di ricarica (adattatore di tipo C).
2. Selezionare una fonte di alimentazione USB di tipo A che corrisponda a 5 V 1 A o meno.
3. L'indicatore verde lampeggerà durante il normale utilizzo.
4. L'indicatore diventerà verde quando la batteria sarà completamente carica.



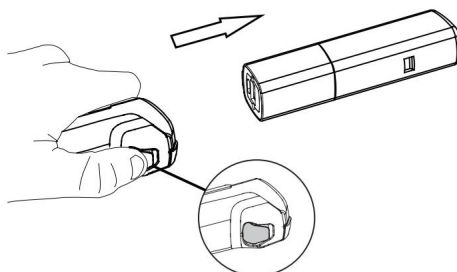
Inserire la batteria

- Inserire la batteria nel dispositivo; assicurarsi che la batteria sia nel giusto orientamento.

IMPORTANTE: assicurarsi che la batteria sia inserita nel giusto orientamento, con il pulsante della torcia rivolto verso l'alto.



- Se si desidera disinstallare la batteria, premere la leva di rilascio della batteria e quindi rimuovere la batteria.



OPERAZIONE

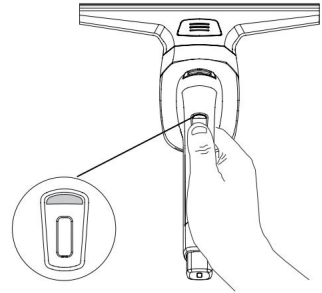
Accendere:

- Premere il pulsante ON/OFF per accendere il dispositivo.

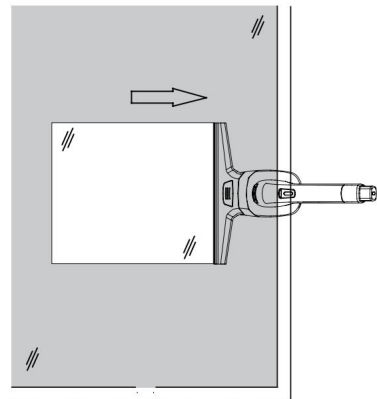
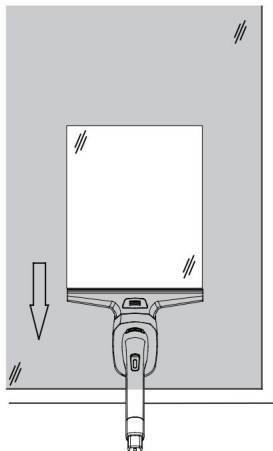
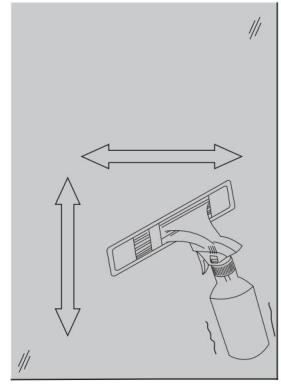
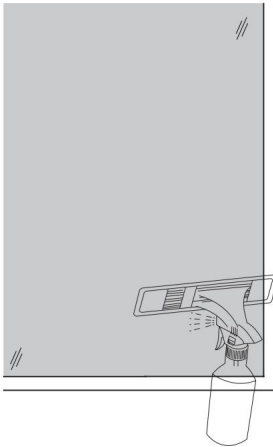
Spegnere:

- Premere nuovamente il pulsante ON/OFF per spegnere il dispositivo.

NOTA: l'indicatore della capacità del pacco batteria diventerà rosso quando il pacco batteria è scarico.



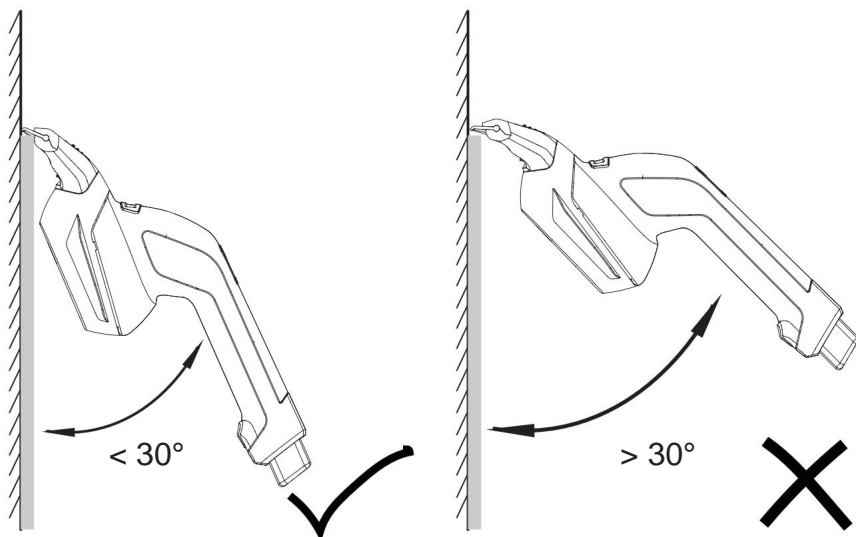
Lavorare con il lavavetri



OPERAZIONE

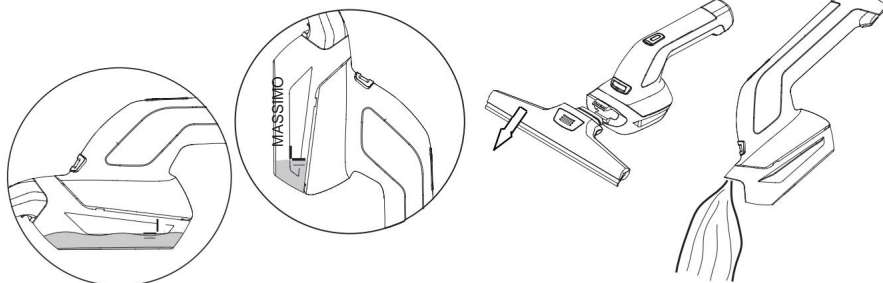
Consigli di lavoro

Per garantire le migliori prestazioni di pulizia e aspirazione, quando si utilizza il prodotto, l'angolo di lavoro deve essere inferiore a circa 30° e non è necessaria alcuna forza. Se si aumenta l'angolo e/o la forza si ridurrà l'aspirazione, puro risultato di lavoro.

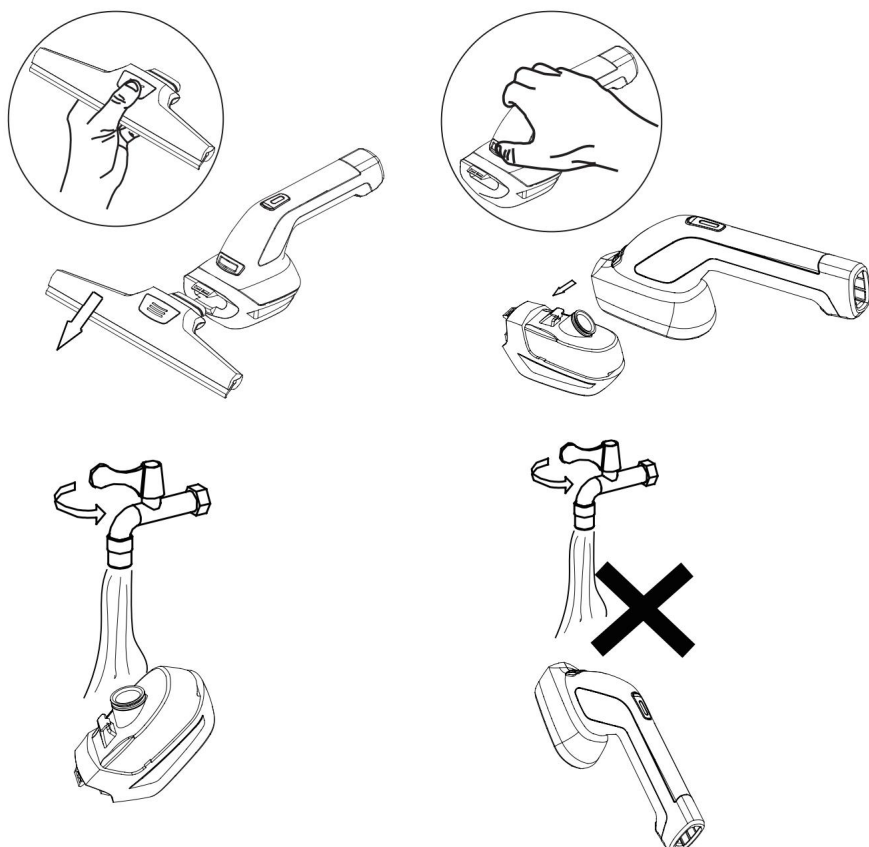


OPERAZIONE

Raggiunto il limite massimo dell'acqua: versare l'acqua sporca



Pulire il serbatoio dell'acqua



MANUTENZIONE E STOCCAGGIO

ATTENZIONE: rimuovere sempre il pacco batteria prima di effettuare qualsiasi operazione di pulizia, manutenzione e conservazione.

ATTENZIONE: indossare sempre guanti protettivi prima di effettuare qualsiasi operazione di pulizia e manutenzione.

Manutenzione

1. Spegnerne sempre il prodotto, scollegare la batteria e lasciare raffreddare il prodotto prima di eseguire lavori di ispezione, manutenzione e pulizia.
2. Mantenere il prodotto pulito. Rimuovere i detriti dopo ogni utilizzo e prima di riportarlo, utilizzando un panno morbido e umido.
3. Una pulizia regolare e adeguata contribuisce a garantire un utilizzo sicuro e a prolungare la durata del prodotto.
4. Ispezionare il prodotto prima di ogni utilizzo per verificare la presenza di parti usurate o danneggiate. Non operare se tu trovare parti rotte o usurate.

AVVERTIMENTO! Eseguire gli interventi di riparazione e manutenzione solo secondo queste istruzioni. Tutti gli ulteriori lavori devono essere eseguiti da uno specialista qualificato.

Pulizia

Prima di pulire o ispezionare l'unità, assicurarsi che il motore sia fermo e freddo.
Scollegare la batteria per evitare avviamenti accidentali.

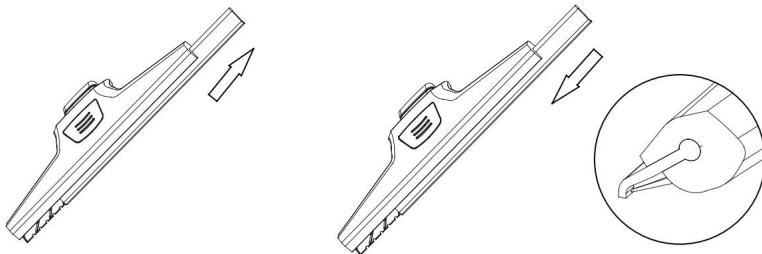
NOTA: per garantire le migliori prestazioni del prodotto, è importante mantenerlo pulito.

Pulisci sempre il tuo lavavetri a batteria immediatamente dopo l'uso.

Non pulire mai il prodotto con un getto d'acqua o un'idropulitrice. Il motore deve rimanere asciutto.

Non utilizzare detergenti aggressivi come detergenti a freddo o etere di petrolio.

Sostituire una nuova lama di gomma



NOTA: contattare il centro assistenza se è necessaria una nuova lama in gomma extra.

Trasporti

1. Spegnerne prima il prodotto e scollegare la batteria dalla macchina trasportandolo ovunque.
2. Montare le protezioni per il trasporto, se applicabili.
3. Trasportare sempre il prodotto afferrandolo per la maniglia. Quando si solleva il prodotto, utilizzare la maniglia di trasporto come ausilio.
4. Proteggere il prodotto da eventuali urti pesanti o forti vibrazioni che potrebbero verificarsi durante il trasporto nei veicoli.
5. Fissare il prodotto per evitare che scivoli o cada.

MANUTENZIONE E STOCCAGGIO

Magazzinaggio

1. Pulire il prodotto come descritto sopra e scollegare la batteria.
2. Conservare il prodotto e i suoi accessori in un luogo asciutto e al riparo dal gelo.
3. Conservare sempre il prodotto in un luogo inaccessibile ai bambini. La temperatura di conservazione ideale è compresa tra 10°C e 30°C.
4. Si consiglia di utilizzare l'imballaggio originale per la conservazione o di coprire il prodotto con a un panno o una custodia adeguati per proteggerlo dalla polvere.

RISOLUZIONE DEI PROBLEMI

Colpa	Causa possibile	Risoluzione dei problemi
Il dispositivo non si avvia	Pacco batteria scarico	Caricare la batteria
	Pacco batteria difettoso	Contattare il centro assistenza
	Il dispositivo è difettoso	Contattare il centro assistenza
Pessime prestazioni di aspirazione	Il serbatoio dell'acqua è pieno	Versare l'acqua sporca
	Lama in gomma usurata	Sostituire una nuova lama di gomma
Le acque reflue lo sono fuoriuscire	Limite massimo del serbatoio dell'acqua raggiunto	Svuotare il serbatoio

DICHIARAZIONE DI CONFORMITÀ

Alle disposizioni delle direttive del Consiglio

Noi

SUMEC UK Co.,Ltd.

Unità A&B, Esrick Business Park Esrick,
York YO 19 6FD

Dichiara che il prodotto:

Descrizione della macchina: Lavavetri a batteria

Tipo di macchina: LW V28

Funzione: finestra di pulizia

Conforme ai requisiti essenziali di salute e sicurezza delle seguenti direttive:

Fornitura di regolamenti (sicurezza) sui macchinari 2008

Normativa Compatibilità Elettromagnetica 2016

Emissione di rumore nell'ambiente da parte delle apparecchiature per l'uso all'aperto Regolamento 2001

La restrizione dell'uso di determinate sostanze pericolose negli impianti elettrici ed elettronici

Regolamento sulle apparecchiature 2012

Norme e specifiche tecniche a cui si fa riferimento:

EN 60335-1:2012+A11+A13+A1+A2+A14+A15

EN 62233:2008

EN 55014-1:2017+A11:2020

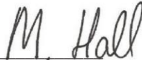
EN55014-2:2015

EN IEC 61000-3-2:2019

EN 61000-3-3:2013+A1:2019

Data del firmatario
autorizzato: 18.10.2022

Firma: _____



Luogo: York

Nome: Sala Mariana

Direttore generale

SUMEC UK

Unità A&B Esrick Business Park

Esrick, York

YO19 6FD



DICHIARAZIONE DI CONFORMITÀ

Alle disposizioni delle direttive del Consiglio

Noi
della MEROTEC
GmbH Otto-Brenner-Str. 8, 47877
Willich Germania

Dichiara che il prodotto:

Descrizione della macchina: Lavavetri a batteria
Tipo di macchina: LW V28
Funzione: finestra di pulizia

Conforme ai requisiti essenziali di salute e sicurezza delle seguenti direttive:

Direttiva Macchine 2006/42/CE

Direttiva Compatibilità Elettromagnetica 2014/30/UE

Direttiva sul rumore, modificata dalla 2005/88/CE

Direttiva CE 2011/65/UE e sua modifica Direttiva (UE) 2015/863 (RoHS)

Norme e specifiche tecniche riferite a:

EN 60335-1:2012+A11+A13+A1+A2+A14+A15

EN 62233:2008

EN 55014-1:2017+A11:2020

EN55014-2:2015

EN IEC 61000-3-2:2019

EN 61000-3-3:2013+A1:2019

Data del firmatario

autorizzato: 18.10.2022

Firma: _____

Luogo: Willich

Nome: Ronald Menken

Direttore generale

MEROTEC GmbH

Otto-Brenner-Str. 8

D-47877 Willich, Germania

